

M-300

CARACTERÍSTICAS GERAIS:

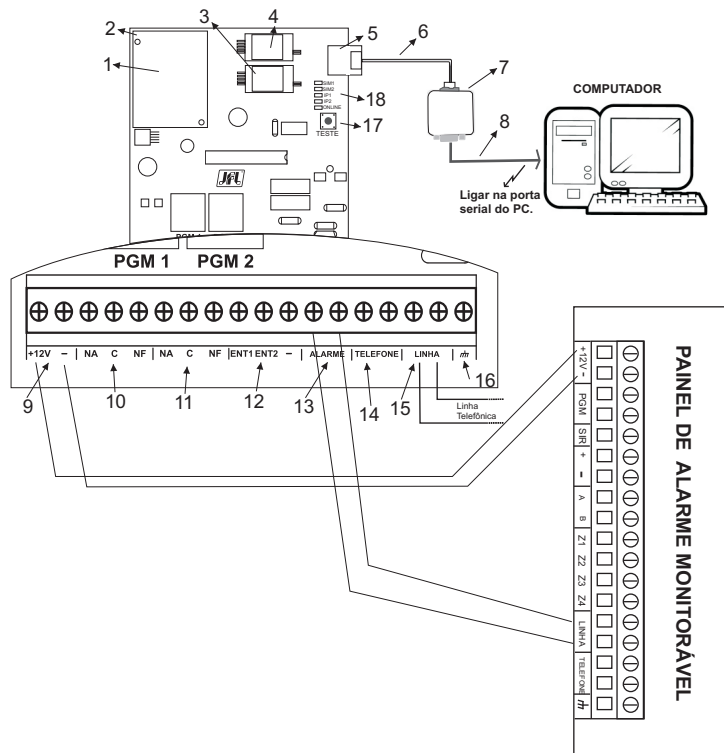
- 2 Entradas com eventos programáveis;
- 2 Saídas PGM que podem ser acionadas remotamente;
- Aceita 2 SIM CARDS (Chip de celular);
- Utiliza módulo Siemens;
- 2 IPs para o módulo conectar. Os IPs podem ser fixos ou dinâmicos;

CARACTERÍSTICAS TÉCNICAS

- Tensão de alimentação: 12V
- Consumo Médio: 250mA

DESCRIÇÃO DAS PRINCIPAIS PARTES DO EQUIPAMENTO:

- 1- Módulo de celular Siemens GSM;
- 2- Conector de saída para a antena;
- 3- Conector para o SIM CARD 1;
- 4- Conector para o SIM CARD 2;
- 5- Conector para o programador;
- 6- Cabo para conexão no programador. **Item não incluso;**
- 7- Programador para o M-300. **Item não incluso;**
- 8- Cabo serial para ligar no computador. **Item não incluso;**
- 9- Entrada de alimentação de 12 volts;
- 10- Conectores da PGM1;
- 11- Conectores da PGM2. Veja no guia de programação as funções da PGM1 e PGM2;
- 12- Entradas 1 e 2 com eventos programáveis;
- 13- Entrada para ligação do alarme. O alarme deve estar com o reporte habilitado no protocolo **CONTACT ID** e programado para discar em **TOM**. Ligar a saída LINHA do painel de ALARME na entrada alarme do M-300;
- 14- Saída para extensões de telefone;
- 15- Entrada da linha telefônica;
- 16- Ponto para aterramento do sistema;
- 17- Chave para ver nível de sinal de celular.
Pressione e segure a chave **TESTE** para ver o sinal:
 - **UM LED** aceso indica nível de sinal ruim,
 - **DOIS LEDs** acesos indica nível de sinal médio,
 - **TRÊS LEDs** acesos indica nível de sinal bom,
 - **QUATRO LEDs** acesos indica nível de sinal excelente;
- 18- Leds de indicação do funcionamento do módulo;
 - Led **SIM1** e led **SIM2** piscando indica que está na inicialização do sistema;
 - Led **SIM1** piscando indica que o sistema está testando o SIM CARD 1;
 - Led **SIM2** piscando indica que o sistema está testando o SIM CARD 2;
 - Led **SIM1** aceso indica SIM CARD 1 OK. Apesar do módulo indicar SIM CARD OK, este pode estar sem créditos, expirado ou com a rede GPRS bloqueada. Utilize um aparelho de celular comum para verificar se o SIM CARD está funcionando corretamente;
 - Led **SIM2** aceso indica SIM CARD 2 OK;
 - **Os quatro Leds** piscando indica que está comunicando com o software programador;
 - Led **IP1** piscando indica o sistema está tentando conectar no computador com o IP1;
 - Led **IP2** piscando indica o sistema está tentando conectar no computador com o IP2;
 - Led **IP1** aceso indica que está conectado no IP1;
 - Led **IP2** aceso indica que está conectado no IP2;
 - **ON-LINE** indica que o módulo está conectado ao servidor;



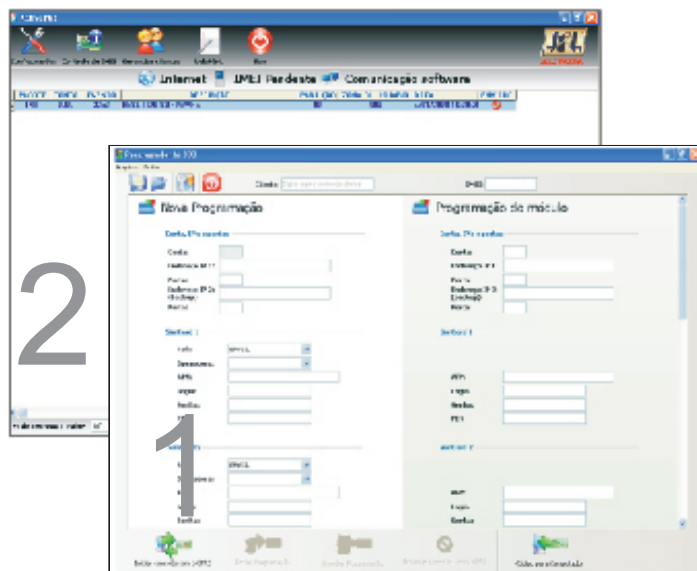
SOFTWARES DE PROGRAMAÇÃO E UTILIZAÇÃO:

- 1- PROGRAMADOR M-300, para programação das funções do módulo M-300;
 - 2- ACTIVE NET, para recepção dos eventos que o alarme envia ao módulo M-300.
- Ele pode ser configurado para enviar os eventos para outro software de monitoramento. Por exemplo SSM, Falcon, Condor;

Para maiores detalhes sobre a programação do módulo e utilização dos softwares veja o guia de utilização do programador e guia de utilização do software Active NET.

O download dos guias e softwares pode ser feito no site www.jfl.com.br.

SEMPRE MANTENHA SEU SOFTWARE ACTIVE NET ATUALIZADO.



Rev.: 02 24/10/2008

JFL - EQUIPAMENTOS ELETRÔNICOS IND. COM. LTDA
 Rua João Mota, 471 - Jardim das Palmeiras
 Santa Rita do Sapucaí - MG CEP: 37540 - 000
 Fone: (35) 3473-3550 Fax:(35) 3473-3571
[http:// www.jfl.com.br](http://www.jfl.com.br)



JFL - EQUIPAMENTOS ELETRÔNICOS IND. COM. LTDA
Rua João Mota, 471 - Jardim das Palmeiras
Santa Rita do Sapucaí - MG CEP: 37540 - 000
Fone: (35) 3473-3550 Fax:(35) 3473-3571
[http:// www.jfl.com.br](http://www.jfl.com.br)