

intelbras

Guia de instalação

AMT 4010 SMART



AMT 4010 SMART Central de Alarme

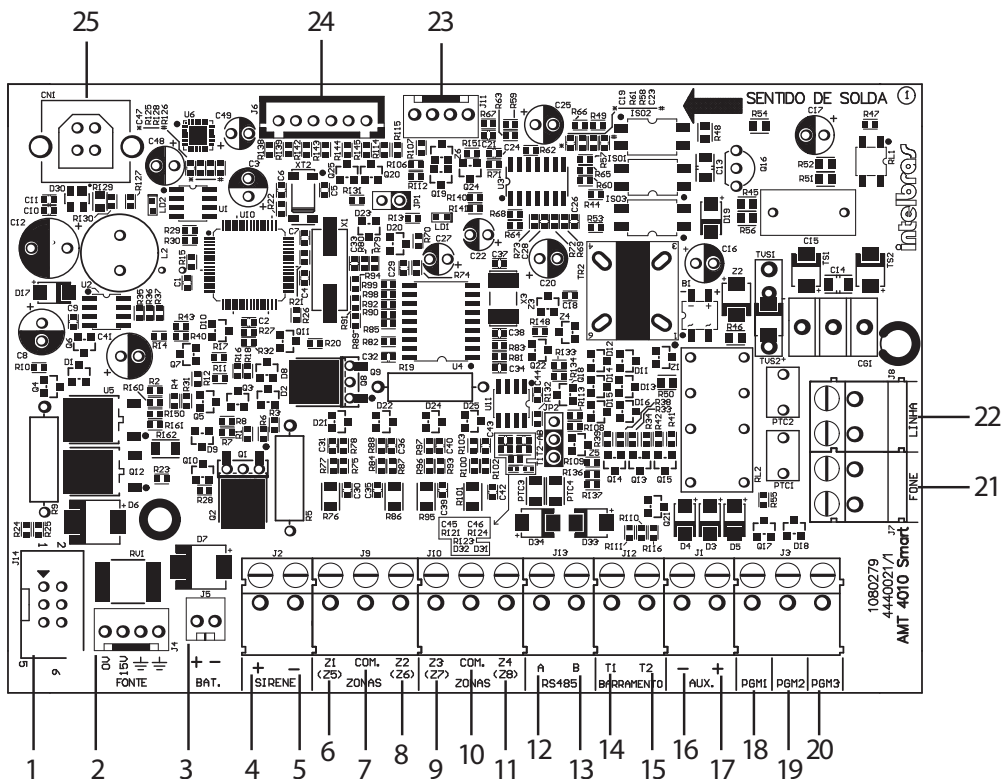
Parabéns, você acaba de adquirir um produto com a qualidade e a segurança Intelbras.

A central de alarme monitorada AMT 4010 SMART possui tecnologia avançada e é de fácil programação, possuem 8 memórias para números de telefone, função pânico, função emergência, zona 24 horas, carregador de bateria inteligente com proteção contra curto-circuito ou inversão de polaridade, temporização, função de teste de sensores e a função SMART para os sensores XAS 4010 SMART (opcional) e IVP 4000 SMART (opcional) na modulação FSK. Esta central pode ser conectada a sensores de abertura, infravermelho, impacto e outros. Reporta eventos para 2 destinos IP, telefone (empresas de monitoramento) e também a opção de reportagem via rádio (DX-Net). Possui a opção de configuração remota via TCP/IP, cabo USB (configuração remota e atualização do firmware da central), linha telefônica e GPRS (opcional).

Índice

1. Instalação	5
2. Referência rápida de programação	6
2.1. Programação de senhas 1	6
2.2. Programação de senhas 2	7
2.3. Configurações de zonas	7
2.4. Temporização	8
2.5. Autoativação	9
2.6. Autoativação e autodesativação programadas	10
2.7. Ajuste de corrente das saídas de sirene e auxiliar	11
2.8. Controle remoto	12
2.9. Sensores sem fio	12
2.10. Reset dos dispositivos sem fio	13
2.11. Configuração da ligação dos sensores	13
2.12. Anunciador de presença	13
2.13. Saída PGM	13
2.14. Saídas PGM dos expansores de PGM	14
2.15. Saídas PGM dos expansores de PGM (A partir da versão 1.3.0)	15
2.16. Limpeza da indicação de bateria fraca e problemas no barramento	15
2.17. Edição das mensagens do teclado XAT 2000 LCD	15
2.18. Reset das mensagens do teclado	16
2.19. Configurações gerais	16
2.20. Configurações de Monitoramento	16
2.21. Configuração de atendimento de chamada para download/upload	17
2.22. Configurações Ethernet locais	19
2.23. Configurações para GPRS (General Packet Radio Service)	19
2.24. Funções via SMS	21
2.25. Reset temporário da senha máster e do instalador	21
2.26. Reset pelo modo de programação	21
2.27. Bootloader	21
Termo de garantia	22

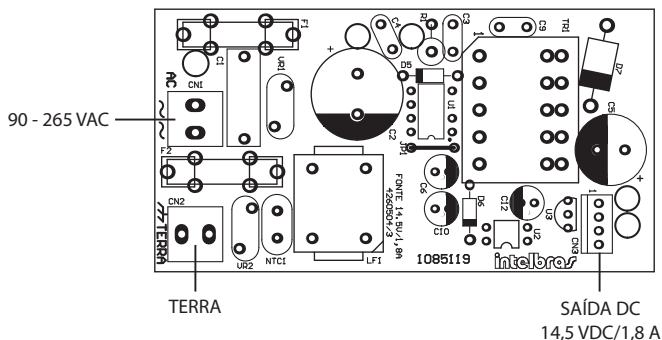
1. Instalação



1. Conector para conexão com a placa XEG 4000 SMART
2. Conector para alimentação proveniente da fonte chaveada
3. Conector da bateria
4. Positivo da saída de sirene
5. Negativo da saída de sirene
6. Entrada da zona 1 para conexão dos sensores com fio
7. Comum para conexão dos sensores com fio (das zonas Z1 e Z2)
8. Entrada da zona 2 para conexão dos sensores com fio
9. Entrada da zona 3 para conexão dos sensores com fio
10. Comum para conexão dos sensores com fio (das zonas Z3 e Z4)
11. Entrada da zona 4 para conexão dos sensores com fio
12. Borne A para o barramento digital RS485 (utilizado para controlar os receptores de dispositivos sem fio, expansores de zonas e de PGMs)
13. Borne B para o barramento digital RS485 (utilizado para controlar os receptores de dispositivos sem fio, expansores de zonas e de PGMs)
14. Borne T1 para o barramento digital (utilizado para controlar os teclados e receptores de dispositivos sem fio)
15. Borne T2 para o barramento digital (utilizado para controlar os teclados e receptores de dispositivos sem fio)
16. Negativo da saída auxiliar
17. Positivo da saída auxiliar
18. Saída programável PGM 1

19. Saída programável PGM 2
20. Saída programável PGM 3
21. Saída para telefones
22. Entrada para linha telefônica
23. Saída para Rádio DX-Net
24. Conector para gravação do microcontrolador da AMT 4010 SMART
25. Conector USB para bootloader e download/upload da programação da central

Fonte de alimentação chaveada Full Range (90 e 265 VCA)



(Recomenda-se a utilização de um cabo com bitola ≥ 1 mm)

2. Referência rápida de programação

Esta referência rápida considera que a central esteja em modo de programação e pressupõe a leitura do manual e conhecimento do resultado de cada função.

2.1. Programação de senhas 1

(Programação exclusiva do usuário master)

Cadastrar senha

Enter + 20 + ?? + (senha 4 ou 6 dígitos) + Enter

?? = número da senha

00: senhas máster

01 a 60: senhas secundárias

61: senha de coação

Cadastrar senha temporária

Enter + 27 + ?? + (senha com 4 ou 6 dígitos) + Enter

?? = número da senha 01 a 60 para senhas temporárias.

Cadastrar tempo da senha temporária

Enter + 43 + ?? + ?? + ?? + Enter

?? = número da senha 01 a 60 para senhas temporárias.

???? = Tempo com 4 dígitos (0001 a 1000 horas), este tempo sai de fábrica em branco.

Comando para apagar as senhas

Enter + 20 + ?? + Enter

?? = número da senha, de 01 a 61.

Comando para apagar as senhas temporárias

Enter + 27 + ?? + Enter

?? = número da senha, de 01 a 60 (senhas temporárias).

2.2. Programação de senhas 2

(Programação exclusiva do instalador)

Enter + 20 + ?? + (senha com 4 ou 6 dígitos) + Enter

?? = número da senha.

62: senha do instalador.

63: senha do computador.

64 a 66: senhas das PGMs da central

67 a 82: senhas das PGMs dos expansores de PGM

Comando para apagar as senhas

Enter + 20 + ?? + Enter

?? = número da senha de 63 a 82.

Permissões das senhas

(Programação senha máster ou do instalador)

Enter + 2 + P + G + Enter + selecione as senhas do grupo + Enter

Onde:

P = Permissão:

1= Partição A

2= Partição B

3= Partição C

4= Partição D

5= Somente ativa

6 = Bypass

G= Grupo de senhas:

0 = senhas 1 a 8

1 = senhas 9 a 16

2 = senhas 17 a 24

3 = senhas 25 a 32

4 = senhas 33 a 40

5 = senhas 41 a 48

6 = senhas 49 a 56

7 = senhas 57 a 60

2.3. Configurações de zonas

(Programação exclusiva do instalador)

Habilitar ou desabilitar zonas

Enter + 30 + ? + Enter + selecione zona + Enter.

? = grupo de zonas de 0 a 7

Selecionar as zonas da partição

Enter + 0 + ? + ? + Enter + selecione zona + Enter.

? = Partição 1 a 4

1 = Partição A

2 = Partição B

3 = Partição C

4 = Partição D

? = grupo de zonas de 0 a 7

Para habilitar o particionamento, digite:

Enter + 51 + 0 + Enter + selecione tecla 1 + ENTER

Funções das zonas

Enter + 3 + ? + ? + Enter + selecione zona + Enter.

? = função de 1 a 6

1 = Temporizada

2 = Seguidora

3 = 24h

4 = Pânico

5 = Emergência médica

6 = Incêndio

? = grupo de zonas de 0 a 7

Modo de operação da zona

Enter + 0 + M + T + Enter + selecione zona + Enter.

M = modo de operação de 5 a 8

5 = Inteligente

6 = Rápido

7 = Silencioso

8 = Contato normalmente aberto

T = grupo de zonas de 0 a 7

Tempo da zona inteligente

Enter + 49 + ??? + Enter

??? = 001 a 030 segundos

Cancelamento automático de zona

Enter + 53 + ? + Enter

? = Número de disparos para cancelar de 0 a 9

Cancelamento automático por abertura de zona

Enter + 51 + 1 + Enter + selecione a tecla 8 + Enter

2.4. Temporização

(Programação exclusiva do instalador)

Programação do tempo de entrada

Enter + 42 + ? + ??? + Enter

? = partição

0 = Temporização da partição A

1 = Temporização da partição B

2 = Temporização da partição C

3 = Temporização da partição D

??? = Tempo de entrada de 000 a 255 segundos

Se ??? = 000, temporização de entrada desabilitada

Programação do tempo de saída

Enter + 44 + ??? + Enter

??? = Tempo de saída de 000 a 255 segundos

Se ??? = 000 temporização de Saída desabilitada

Programação do relógio

Enter + 400 + HH + MM + SS + Enter

HH = horas com dois dígitos em formato 24h

MM = minutos com dois dígitos

SS = Segundos com dois dígitos

Programação do calendário

Enter + 401 + DD + MM + AA + Enter

DD = Dia com dois dígitos

MM = Mês com dois dígitos

AA = Ano com dois dígitos

Habilitar o bipe da sirene na ativação/desativação

Enter + 5 1 0 + Enter + Selecione a tecla 3 + Enter

Programação do tempo de sirene

Enter + 41 + ?? + Enter

?? = 01 a 99 minutos

Se ?? = 00, tempo de sirene = 15 minutos

Tempo para envio de falha de AC

Enter + 48 + ?? + Enter

?? = 01 a 99 minutos.

2.5. Autoativação

(Programação exclusiva do instalador)

Programação da Autoativação por inatividade

Enter + 460 + ?? + Enter

?? = Tempo de inatividade de 00 a 99 minutos

Programação da Autoativação por horário

Enter + 461 + HHMM + Enter

HHMM = horário da autoativação com 4 dígitos em formato 24h

Para cancelar a Autoativação por horário, digite:

Enter + 461 + 0000 + Enter

2.6. Autoativação e autodesativação programadas

(Programação exclusiva do instalador)

Ajuste do dia da semana

Dia da semana: De 1 a 7
1 = domingo
7 = sábado

Enter + 4 0 2 + ? + Enter

Feriados

Número do feriado
De 0 a 9

Enter + 4 0 4 + ? + ? + ? + Enter

Dia com 2 dígitos
De 00 a 31

Mês com dois dígitos
De 00 a 12

Dias para auto ativação programada

Enter + 8 3 8 + Enter

Seleciona os dias em que a auto ativação irá ocorrer. A tecla 8 habilita a função para os feriados programados.

Tecla 1	Domingo
Tecla 2	Segunda-feira
Tecla 3	Terça-feira
Tecla 4	Quarta-feira
Tecla 5	Quinta-feira
Tecla 6	Sexta-feira
Tecla 7	Sábado
Tecla 8	Feriado

Horário da auto ativação programada

Dia da semana: De 1 a 8
1 = domingo
7 = sábado
8 = feriado

Enter + 4 6 2 + ? + ? + ? + Enter

Horas com dois dígitos
De 00 a 23

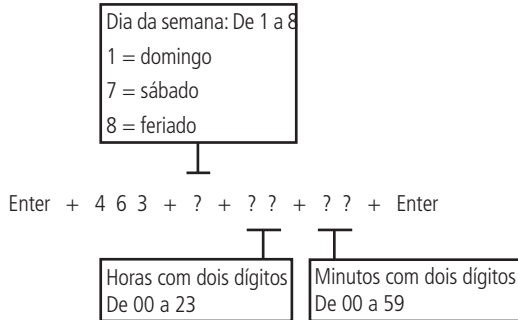
Minutos com dois dígitos
De 00 a 59

Dias para Autodesativação programada

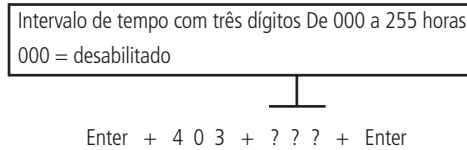
Enter + 8 3 9 + Enter

Tecla 1	Domingo
Tecla 2	Segunda-feira
Tecla 3	Terça-feira
Tecla 4	Quarta-feira
Tecla 5	Quinta-feira
Tecla 6	Sexta-feira
Tecla 7	Sábado
Tecla 8	Feriado

Horário da Autodesativação programada



Intervalo de tempo para sincronização de data e hora



Habilitar função SMART (supervisionamento)

Enter + 516 + Enter + selecione função + Enter

Tecla 1	Função SMART
Tecla 2	Disparo da sirene por falha do sistema SMART

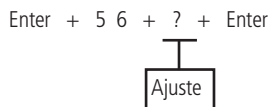
Ajuste do tempo para o teste de conectividade da função SMART

Enter + 57 + ? + Enter

- ? =
- 1 = 36 min
 - 2 = 72 min
 - 3 = 108 min
 - 4 = 144 min
 - 5 = 180 min

2.7. Ajuste de corrente das saídas de sirene e auxiliar

(Programação exclusiva do instalador)



Ajuste	Sirene (A)	Auxiliar (A)
0	1,0	0,5
1	1,0	1,0
2	1,3	0,7
3	1,5	0,5

Para realizar as configurações abaixo entre no modo de programação utilizando a senha do instalador.

2.8. Controle remoto

Enter + 60 + ?? + Enter = Programa controle remoto

?? = Número do usuário de 00 a 61

Apagar controle remoto sem fio

Enter + 70 + ?? + Enter = Apaga controle remoto

?? = Número do usuário de 00 a 61

Emergência médica sem fio

Enter + 65 + Enter

Para apagar os dispositivos cadastrados como emergência médica

Enter + 75 + Enter

Pânico e incêndio sem fio

Enter + 6 + ? + ?? + Enter

? = Número da função

2 = Pânico com sirene

3 = Pânico silencioso

4 = Incêndio

?? = Usuário de 01 a 16

Apagar pânico e incêndio sem fio

Enter + 7 + ? + ?? + Enter

? = Número da função

2 = Pânico com sirene

3 = Pânico silencioso

4 = Incêndio

?? = Usuário de 01 a 16

Controle remoto para PGM

Enter + 66 + ?? + Enter + Acionamento do controle

?? (01 a 19) = PGM1 a PGM19

Apagar PGM sem fio

Enter + 76 + ?? + Enter

?? (01 a 19) = PGM1 a PGM19

2.9. Sensores sem fio

Enter + 61 + ?? + Enter + Acione o Sensor sem fio

?? = Número da zona de 17 a 64

Para apagar os sensores sem fio

Enter + 71 + ?? + Enter = Apaga Sensor sem fio

?? = Número da zona de 17 a 64

Teste de sensores

Enter + 52 + Enter

Teste de bateria dos sensores sem fio

Enter + 79 + Enter

2.10. Reset dos dispositivos sem fio

Enter + 7 + Anular + Enter

Obs.: Este comando apaga TODOS os dispositivos sem fios programados.

2.11. Configuração da ligação dos sensores

Enter + 54 + ? + Enter

? = tipo de ligação de 0 a 7

0 = Zona simples sem resistor de final de linha;

1 = Zona simples sem resistor de final de linha e com detecção de tamper;

2 = Zona simples com resistor de final de linha e detecção de curto-circuito da fiação;

3 = Zona simples com resistor de final de linha, detecção de tamper e de curto-circuito da fiação;

4 = Zona dupla sem resistor de final de linha;

5 = Zona dupla sem resistor de final de linha e com detecção de tamper;

6 = Zona dupla com resistor de final de linha, detecção de tamper e de curto-circuito da fiação.

7 = Duplicação em paralelo com detecção de curto-circuito da fiação

2.12. Anunciador de presença

Enter + 55 + ? + Enter + seleccione zona + Enter.

? = grupo de zonas de 0 a 7

0 = zonas 1 a 8

1 = zonas 9 a 16

2 = zonas 17 a 24

3 = zonas 25 a 32

4 = zonas 33 a 40

5 = zonas 41 a 48

6 = zonas de 49 a 56

7 = zonas de 57 a 64

2.13. Saida PGM

Enter + 50 + A + B + ?? + Enter

A = 1 (PGM1)

2 (PGM2)

3 (PGM3)

B = Modo de operação:

0 = Liga/desliga

1 a 8 = pulso com duração de 1 a 8 segundos

9 = pelo tempo de sirene

?? = Evento que aciona a PGM:

00 = Acionamento via telefone (somente PGM1 e PGM2)

01 = Acionamento de senha

02 = Ativação do sistema

03 = Desativação do sistema

04 = Reportagem de eventos

05 = Falha na reportagem de eventos

06 = Corte da linha telefônica

07 = Corte ou curto-circuito do fio da sirene

08 = Disparo ou pânico

09 = Disparo ou pânico silenciosos

10 = Disparo de zona de incêndio

11 = Abertura da zona 01

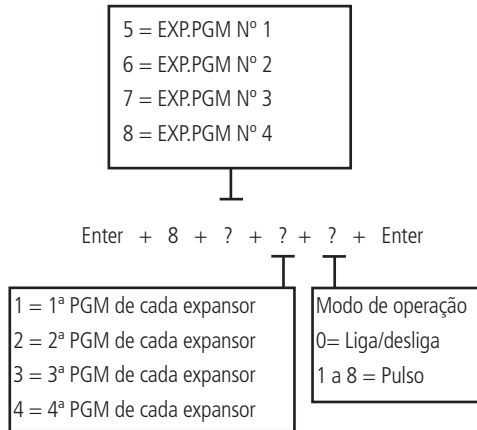
12 = Controle remoto

13 = PGM 1, PGM2 e PGM3 atuando como SIRENE

2.14. Sidas PGM dos expansores de PGM

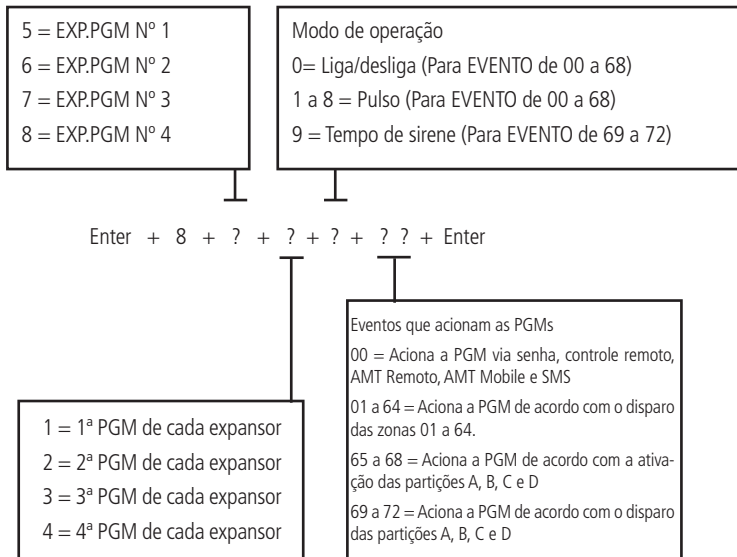
(Somente para a versão anterior a 1.3.0 da AMT 4010 SMART)

Para habilitar as PGMs 4 a 19 dos expansores, digite:



2.15. Saídas PGM dos expansores de PGM (À partir da versão 1.3.0)

Para programar as PGMs 4 a 19 dos expansores, digite:



2.16. Limpeza da indicação de bateria fraca e problemas no barramento

Enter + Anular + Enter

2.17. Edição das mensagens do teclado XAT 2000 LCD

Enter + ? + Ativar + ?? + Enter

- ? = 1 Nome da central de alarme
- ? = 2 Usuários
- ? = 3 Zonas
- ? = 4 Dispositivos do barramento
- ? = 5 Usuário de pânico sem fio
- ? = 6 Usuário de incêndio sem fio
- ? = 7 Mensagem editável
- ?? = Usuário, zona ou dispositivo do barramento:
 - ?? = 00 nome da central
 - ?? = de 00 a 61 Usuários
 - ?? = de 01 a 64 Zonas
 - ?? = de 01 a 18 Dispositivos do barramento
 - ?? = de 01 a 16 Usuário de pânico sem fio
 - ?? = de 01 a 16 Usuário de incêndio sem fio
 - ?? = de 01 (linha 1) a 02 (linha 2) Mensagem editável

2.18. Reset das mensagens do teclado

Enter + ? + Anular + Enter

? = Grupo de mensagens:

? = 2 Usuários

? = 3 Zonas

? = 4 Dispositivos do barramento

? = 5 Usuário de pânico sem fio

? = 6 Usuário de incêndio sem fio

2.19. Configurações gerais

Enter + 51 + ? + Enter+ seleccione função + Enter

? = grupo de funções de 0 a 5

Tecla	Grupo de funções = 0	Grupo de funções = 1	Grupo de funções = 2	Grupo de funções = 3	Grupo de funções = 4	Grupo de funções = 5
1	Particionamento	Pânico silencioso pela tecla 0	Bloqueio de reset	Sensor de corte de sirene	Call back	Sobrecarga na saída auxiliar
2	Ativação por uma tecla	Pânico audível pela tecla 2	Bloqueio de controle remoto	Sensor de curto-circuito da sirene	Sobreposição de secretária	Problema em dispositivo do barramento
3	Bipe da sirene na ativação/desativação	Emergência médico pela tecla 5	Bloqueio de teclado se senha errada	Sensor de corte de linha telefônica	Reportagem em tempo real	Problema de sirene
4	Ativação com zonas abertas	Pânico de incêndio pela tecla 8	Bloqueia acesso via telefone		Reportar tensão da bateria	Corte de linha telefônica
5	Senha com 6 dígitos	Pedido de manutenção pela tecla Enter	Bloqueia reenvio de problemas na ativação		Não reportar falhas ao comunicar evento	Sabotagem na fiação de sensores
6	Autoativação da partição A	Backlight sempre ligado	Bloqueia detecção de bateria fraca da central	Autoativação da partição C	Não reportar senha incorreta	Não gerar disparos
7	Autoativação da partição B	Indicação de problemas pela sirene	Bloqueia exibição do relógio	Autoativação da partição D	Teste periódico somente por telefone	Sinalização de bateria baixa SF (Bips)
8	Controle remoto limpa disparo	Cancelamento automático por abertura de zona	Bloqueia proteção da bateria	Ocultar mensagem editável no teclado	Desabilita bipe e tempo de entrada/saída	

2.20. Configurações de Monitoramento

Teste periódico por horário

Enter + 470 + HH + MM + Enter

HH = horas com dois dígitos em formato 24h

MM = minutos com dois dígitos

Cancelar teste periódico por horário

Enter + 471 + Anular + Enter

Teste periódico por intervalo de tempo

Enter + 471 + ??? + Enter

??? = Tempo entre testes, de 001 a 255 horas

Se ??? = 000 desabilita teste periódico por intervalo de tempo

Programar conta de monitoramento

Enter + 15 + ? + ??? + Enter

? = 0 -> conta pertence à partição A ou o sistema não é particionado

? = 1 -> conta pertence à partição B

? = 2 -> conta pertence à partição C

? = 3 -> conta pertence à partição D

???? = número da conta com 4 dígitos

Conta de monitoramento em hexadecimal

Enter + 15 + ? + Ativar + Enter

? = 0 conta pertence à partição A ou o sistema não é particionado

? = 1 conta pertence à partição B

? = 2 conta pertence à partição C

? = 3 conta pertence à partição D

Reset de eventos pendentes

Enter + 16 + Enter

Atendimento forçado

Enter + 14 + Enter

Modo de reportagem

Enter + 17 + A + B + C + Enter

A = 0 = Desativado

1 = Regular telefone

2 = Split telefone

3 = Duplo telefone

4 = Regular IP

5 = Split IP

6 = Duplo IP

7 = Duplo Mix

8 = Rádio DX-Net

B = Protocolo do telefone 1

C = Protocolo do telefone 2

Os números abaixo valem para os parâmetros B e C

0 = Contact-id

1 = Contact-id programável

2 = Adenco Express

2.21. Configuração de atendimento de chamada para download/upload

Enter + 12 + ?? + Enter

?? = número de toques de 00 a 20

Comandos para programação de telefones

Enter + 10 + ? + (tel. com até 20 dígitos) + Enter

? = memória de 1 a 8

Exclusão de um número telefônico

Enter + 10 + ? + Anular + Enter

? = memória de 1 a 8

Teste de telefone programado

Enter + 11 + ? + Enter

? = memória de 1 a 8

Interromper teste de telefone programado

Enter + 11 + Enter

Programação do número de toques para atender

Enter + 12 + ?? + Enter

?? = Nº de toques com 2 dígitos de 00 a 20

Número de tentativas para reportar um evento

Enter + 13 + ? + Enter

? = número de tentativas de 1 a 9

Nível do sinal DTMF gerado

Enter + 18 + ? + Enter

? = 0 = nível 0 (baixo)

1 = nível 1 (padrão)

2 = nível 2

3 = nível 3

4 = nível 4

5 = nível 5 (alto)

Configurações para operação através da internet /GPRS

Obs: Para que seja possível utilizar os recursos a seguir é necessário instalar o módulo XEG 4000 SMART (opcional).

Prioridade de comunicação

Enter + 19 + ? + Enter

? = 0 – Ethernet

1 – GPRS

2 – Ethernet - GPRS

3 – GPRS - Ethernet

Endereço IP destino

Enter + 801 + ? + Enter + edite o endereço + Enter

? = 1 – endereço IP 1

2 – endereço IP 2

Porta

Enter + 802 + A + BBBB + Enter

A =

1 – porta 1

2 – porta 2

BBBB = número da porta

Nome do domínio (DNS) de destino

Enter + 803 + ? + Enter + edite o DNS + Enter

? = 1 – endereço 1

2 – endereço 2

Opções de monitoramento via IP

Enter + 830 + Enter + selecione as teclas + Enter

Tecla 1	Habilita o envio de eventos para a empresa de monitoramento 1
Tecla 2	Habilita o envio de eventos para a empresa de monitoramento 2
Tecla 3	Habilita o nome do domínio (DNS) da empresa de monitoramento 1
Tecla 4	Habilita o nome do domínio (DNS) da empresa de monitoramento 2

Visualização do MAC da central

Enter + 811 + Enter

2.22. Configurações Ethernet locais

Endereço IP da central

Enter + 8120 + Enter + edite o endereço + Enter

Máscara de rede

Enter + 8130 + Enter + edite a máscara + Enter

Gateway

Enter + 8140 + Enter + edite o gateway + Enter

Servidores DNS para Ethernet

Enter + 815 + ? + Enter + edite o servidor + Enter

? =

1 – servidor 1

2 – servidor 2

Obs.: Ajuda na estabilidade da conexão

Intervalo do Heartbeat Ethernet (teste de link)

Enter + 816 + ??? + Enter

??? = Intervalo com três dígitos de 000 a 255 minutos

Opções do canal Ethernet

Enter + 831 + Enter + selecione a tecla 1 + Enter

2.23. Configurações para GPRS (General Packet Radio Service)

Login

Enter + 822 + ? + Enter + edite o login + Enter

? = 1 – operadora 1

2 – operadora 2

Operadora	Login
TIM	tim
Claro	claro
Vivo	vivo
Oi	oi

Senha

Enter + 823 + ? + Enter + edite a senha + Enter

? = 1 – operadora 1

2 – operadora 2

Operadora	Senha
TIM	tim
Claro	claro
Vivo	vivo
Oi	oi

APN

Enter + 824 + ? + Enter + edite a APN + Enter

?= 1 – operadora 1

2 – operadora 2

Operadora	APN
TIM	tim.br
Claro	claro.com.br
Vivo	zap.vivo.com.br
Oi	gprs.oi.com.br

PIN

Enter + 825 + A + BBBB + Enter

A= 1 – operadora 1

2 – operadora 2

BBBB = PIN

Intervalo do Heartbeat GPRS (teste de link)

Enter + 827 + ??? + Enter

???= 000 a 255 minutos

Obs.: O tempo da central deve ser menor que o tempo do software de monitoramento.

Servidores DNS para GPRS

Enter + 828 + ? + Enter + edite o servidor + Enter

?= 1 – servidor 1

2 – servidor 2

Obs.: Ajuda na estabilidade da conexão.

Intervalo entre tentativas de conexões GPRS

Enter + 8 2 9 + ?? + Enter

?? = tempo de 00 a 20 minutos

Obs.: Sai de fábrica 5 minutos

Tempo de espera da resposta da conexão GPRS

Enter + 8 2 0 + ??? + Enter

??? = Tempo de 060 a 120 segundos

Obs.: Sai de fábrica 090 (90 segundos)

Opções do canal GPRS/AMT Mobile

Enter + 832 + Enter + selecione as teclas + Enter

Tecla 1	Chip 1
Tecla 2	Chip 2
Tecla 3	Envio de SMS
Tecla 4	Recebimento de SMS
Tecla 5	Habilita AMT Mobile

Obs.: A central não faz ligações telefônicas via chip, utiliza este canal apenas para envio de SMS e conexão GPRS

Selecionar eventos SMS

Enter + 833 + Enter

Tecla 1	SMS na ativação
Tecla 2	SMS na desativação
Tecla 3	SMS para disparos (irá enviar somente o primeiro disparo ocorrido)
Tecla 4	SMS ativação/desativação pela senha de coação

Telefone para SMS

Enter + 84 + ? + Enter + Número de telefone com 20 dígitos + Enter.

? = Memória de 1 a 5.

Exclusão de um número telefônico para SMS

Enter + 84 + ? + Anular + Enter



2.24. Funções via SMS

Envio de mensagens SMS

Não é necessário configurar GPRS (login, APN ou senha) do chip para que funcione a função SMS.

2.25. Reset temporário da senha máster e do instalador

1. Desligue a central da rede AC e da bateria;
2. Coloque os bornes onde se liga a sirene em curto-circuito;
3. Ligue a central na rede AC;
4. Por 30 segundos a senha máster voltará a ser 1234 e a senha do instalador voltará a ser 9090.

2.26. Reset pelo modo de programação

Enter + 0000 + Enter

Este comando apaga todas as configurações da central, exceto os dispositivos sem fio e as mensagens do teclado LCD.

Obs.: este comando apaga somente as mensagens como Nome da central de alarme e Mensagem editável (linha 1 e linha 2).

2.27. Bootloader

Este recurso é uma opção de atualização do software da central utilizando um cabo USB tipo AB (não fornecido pela Intelbras) conectado ao computador, esta atualização deve ser realizada por pessoa qualificada, antes de utilizá-lo consulte o suporte técnico da Intelbras para baixar o software "Bootloader Wizard App" e também para saber como utilizar este recurso.

Termo de garantia

Para a sua comodidade, preencha os dados abaixo, pois, somente com a apresentação deste em conjunto com a nota fiscal de compra do produto, você poderá utilizar os benefícios que lhe são assegurados.

Nome do cliente:

Assinatura do cliente:

Nº da nota fiscal:

Data da compra:

Modelo:

Nº de série:

Revendedor:

Fica expresso que esta garantia contratual é conferida mediante as seguintes condições:

1. Todas as partes, peças e componentes do produto são garantidos contra eventuais defeitos de fabricação que porventura venham a apresentar, pelo prazo de 1 (um) ano, sendo este prazo de 3 (três) meses de garantia legal mais 9 (nove) meses de garantia contratual, contado a partir da data de entrega do produto ao Senhor Consumidor, conforme consta na nota fiscal de compra do produto, que é parte integrante deste Termo em todo território nacional. Esta garantia contratual implica na troca gratuita das partes, peças e componentes que apresentarem defeito de fabricação, além da mão-de-obra utilizada nesse reparo. Caso não seja constatado defeito de fabricação, e sim defeito(s) proveniente(s) de uso inadequado, o Senhor Consumidor arcará com estas despesas.
2. Constatado o defeito, o Senhor Consumidor deverá imediatamente comunicar-se com o Serviço Autorizado mais próximo que consta na relação oferecida pelo fabricante - somente estes estão autorizados a examinar e sanar o defeito durante o prazo de garantia aqui previsto. Se isto não for respeitado esta garantia perderá sua validade, pois o produto terá sido violado.
3. Na eventualidade do Senhor Consumidor solicitar o atendimento domiciliar, deverá encaminhar-se ao Serviço Autorizado mais próximo para consulta da taxa de visita técnica. Caso seja constatada a necessidade da retirada do produto, as despesas decorrentes, transporte, segurança de ida e volta do produto, ficam sob a responsabilidade do Senhor Consumidor.
4. A garantia perderá totalmente sua validade se ocorrer qualquer das hipóteses a seguir: a) se o defeito não for de fabricação, mas sim, ter sido causado pelo Senhor Consumidor ou terceiros estranhos ao fabricante; b) se os danos ao produto forem oriundos de acidentes, sinistros, agentes da natureza (raios, inundações, desabamentos, etc.), umidade, tensão na rede elétrica (sobretensão provocada por acidentes ou flutuações excessivas na rede), instalação/uso em desacordo com o Manual do Usuário ou decorrente do desgaste natural das partes, peças e componentes; c) se o produto tiver sofrido influência de natureza química, eletromagnética, elétrica ou animal (insetos, etc.); d) se o número de série do produto houver sido adulterado ou rasurado; e) se o aparelho houver sido violado.
5. A Intelbras não se responsabiliza pela instalação deste equipamento, e também por eventuais danos a patrimônios, como roubos, furtos, assaltos, tentativas de fraudes e/ou sabotagens em seus produtos. Procure sempre um profissional idôneo, capacitado e especializado. O equipamento é garantido contra defeitos dentro das suas condições normais de uso, sendo importante que se tenha ciência de que por ser um equipamento eletrônico, não está livre de fraudes e burlas que interfiram o seu correto funcionamento.

Sendo estas condições deste Termo de Garantia complementar, a Intelbras S/A reserva-se o direito de alterar as características gerais, técnicas e estéticas de seus produtos sem aviso prévio.

O processo de fabricação deste produto não está coberto pelo sistema de gestão ambiental da Intelbras.

Todas as imagens deste manual são ilustrativas.

intelbras



fale com a gente

Suporte a clientes: (48) 2106 0006

Contato e chat: www.intelbras.com.br/suporte

Sugestões, reclamações e rede autorizada: 0800 7042767

Intelbras S/A. Filial MG - Rod. BR 459, Km 124, nº1325 - Distrito Industrial

Santa Rita do Sapucaí - MG - CEP 37540-000

Indústria brasileira