

intelbras

Manual do usuário

XAS 4010 SMART

Índice

1. Apresentação	3
2. Especificações técnicas	3
3. Características	3
4. Cuidados e Segurança	4
5. Configuração da modulação	4
6. Instalação	5
7. Configuração	6
8. Homologação	6
Termo de garantia	7

1. Apresentação

O sensor de abertura sem fio XAS 4010 Smart foi desenvolvido pela Intelbras com tecnologia 100% digital. O sensor tem sua montagem em componentes SMD, podendo ser instalado em qualquer central Intelbras e na maioria das centrais de alarme disponíveis no mercado. Trabalha na modulação FSK ou OOK.

2. Especificações técnicas

Alimentação	3 VDC, bateria de lítio inclusa
Temperatura de operação	-10 a +50 °C
Deteção	Reed Switch SMD
Frequência de transmissão	433,92 Mhz,
Codificador	HT6P20
Alcance RF	100 metros em área livre de barreira
Peso bruto(Kg)	0,06
Peso líquido(Kg)	0,04
Dimensões (C x A x L)	70 x 98x 65 mm
Anti-jamming	Imunidade contra interferências de sinais mal intencionados.

3. Características

- » 2 tipos de modulação (OOK e FSK)
- » Indicação de bateria baixa
- » Bateria de lítio de longa duração
- » Reed switch SMD
- » Frequência de transmissão 433,92 Mhz-HT6P20

4. Cuidados e Segurança

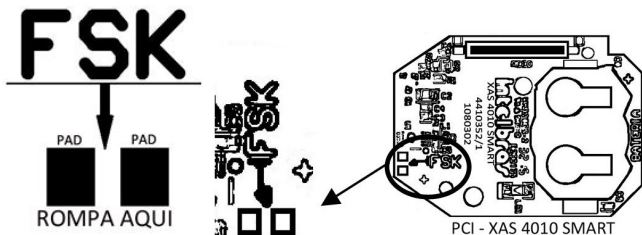
- » Siga todas as instruções do manual para a montagem e instalação do produto.
- » Confirme se o local de instalação é estável e que não esteja sujeito a tremulações.
- » Para sua segurança realize o teste do produto e dos sistemas pelo menos uma vez por semana. Isso é necessário devido às mudanças das condições ambientais, bateria baixa. Tome todas as precauções necessárias para a segurança e proteção de sua propriedade.

5. Configuração da modulação

O sensor XAS 4010 SMART sai de fábrica com a modulação OOK. Para alterar a modulação de OOK para FSK, basta retirar a bateria do sensor, cortar a trilha (FSK) indicada na placa por uma pequena seta (figura A) e depois recolocar a bateria na posição original. Feito isso o sensor passará a operar no modo FSK.

A mudança do modo FSK para OOK (padrão de fábrica), também é simples, basta retirar a bateria do sensor, unir novamente os dois pads da trilha FSK indicada na placa pela seta e recolocar a bateria na posição original. Feito isso o sensor voltará a operar no modo OOK.

Figura A



6. Instalação

Abra o sensor removendo a tampa traseira e coloque a bateria, em seguida escolha o local onde vai ser instalado o sensor. Após escolhido, use fita dupla face ou parafusos para sua fixação. Se for usar a fita dupla face, cole-a na tampa traseira do sensor, feito isso, fixar as duas partes no local onde se pretende proteger, observando a posição correta do sensor (figura 02). Se for usar parafusos, basta abrir as duas partes do sensor, que o local do parafuso estará indicado (figura 01).

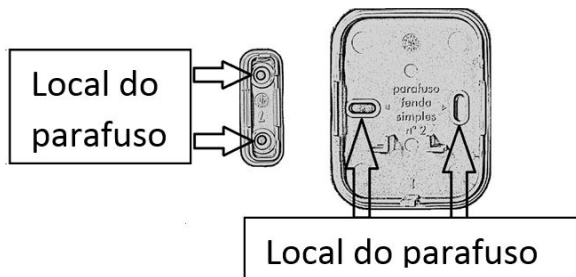


Figura 02

O sensor deve ser posicionado conforme a figura ao lado, para que o imã fique em contato com o Reed Switch SMD.

Obs.: Para o fechamento e abertura do Reed Switch SMD, algumas distâncias médias devem ser respeitadas.

- » **Abertura do Reed Switch:** afaste o imã a uma distância média entre 8mm e 12mm.
- » **Fechamento do Reed Switch:** aproxime o imã a uma distância média entre 6mm e 10mm.

7. Configuração

Cadastre o código do sensor na central de alarme que será utilizada (Verifique o procedimento no manual da central de alarme). Para que o sensor transmita o seu código, provoque um disparo afastando o imã do sensor, se o sensor estiver em uma porta por exemplo, basta abri-la e observe se o led acenderá. Se o led acender indica que houve disparo (ocorreu transmissão), caso não acenda verifique a bateria.

Sensor de bateria baixa: O XAS 4010 Smart possui medidor de nível da bateria, se estiver crítico, enviará a informação para a central de alarme. Se a central de alarme é Intelbras o aviso de nível baixo de bateria será indicado no painel. Modelos com esta função: ANM2004 / 2008MF e AMT 2008 RF / 2010 / 2018 / 2018 EG / 4010 SMART.

O sensor transmite o nível de bateria nas duas modulações, OOK e FSK.

Em FSK o sensor transmite abertura, fechamento e também supervisionamento do sensor (aberto ou fechado) a cada 30 minutos.

8. Homologação



2749-15-0160

Este equipamento opera em caráter secundário, isto é, não tem direito a proteção contra interferência prejudicial, mesmo de estações do mesmo tipo, e não pode causar interferência a sistemas operando em caráter primário.

Termo de garantia

Para a sua comodidade, preencha os dados abaixo, pois, somente com a apresentação deste em conjunto com a nota fiscal de compra do produto, você poderá utilizar os benefícios que lhe são assegurados.

Nome do cliente:

Assinatura do cliente:

Nº da nota fiscal:

Data da compra:

Modelo:

Nº de série:

Revendedor:

Fica expresso que esta garantia contratual é conferida mediante as seguintes condições:

1. Todas as partes, peças e componentes do produto são garantidos contra eventuais defeitos de fabricação que porventura venham a apresentar, pelo prazo de 1 (um) ano, sendo este prazo de 3 (três) meses de garantia legal mais 9 (nove) meses de garantia contratual, contado a partir da data de entrega do produto ao Senhor Consumidor, conforme consta na nota fiscal de compra do produto, que é parte integrante deste Termo em todo território nacional. Esta garantia contratual implica na troca gratuita das partes, peças e componentes que apresentarem defeito de fabricação, além da mão-de-obra utilizada nesse reparo. Caso não seja constatado defeito de fabricação, e sim defeito(s) proveniente(s) de uso inadequado, o Senhor Consumidor arcará com estas despesas.
2. Constatado o defeito, o Senhor Consumidor deverá imediatamente comunicar-se com o Serviço Autorizado mais próximo que consta na relação oferecida pelo fabricante - somente estes estão autorizados a examinar e sanar o defeito durante o prazo de garantia aqui previsto. Se isto não for respeitado esta garantia perderá sua validade, pois o produto terá sido violado.
3. Na eventualidade do Senhor Consumidor solicitar o atendimento domiciliar, deverá encaminhar-se ao Serviço Autorizado mais próximo para consulta da taxa de visita técnica. Caso seja constatada a necessidade da retirada do produto, as

despesas decorrentes, transporte, segurança de ida e volta do produto, ficam sob a responsabilidade do Senhor Consumidor.

4. A garantia perderá totalmente sua validade se ocorrer qualquer das hipóteses a seguir: a) se o defeito não for de fabricação, mas sim, ter sido causado pelo Senhor Consumidor ou terceiros estranhos ao fabricante; b) se os danos ao produto forem oriundos de acidentes, sinistros, agentes da natureza (raios, inundações, desabamentos, etc.), umidade, tensão na rede elétrica (sobretensão provocada por acidentes ou flutuações excessivas na rede), instalação/uso em desacordo com o Manual do Usuário ou decorrente do desgaste natural das partes, peças e componentes; c) se o produto tiver sofrido influência de natureza química, eletromagnética, elétrica ou animal (insetos, etc.); d) se o número de série do produto houver sido adulterado ou rasurado; e) se o aparelho houver sido violado.
5. A Intelbras não se responsabiliza pela instalação deste equipamento, e também por eventuais danos a patrimônios, como roubos, furtos, assaltos, tentativas de fraudes e/ou sabotagens em seus produtos. Procure sempre um profissional idôneo, capacitado e especializado. O equipamento é garantido contra defeitos dentro das suas condições normais de uso, sendo importante que se tenha ciência de que por ser um equipamento eletrônico, não está livre de fraudes e burlas que interfiram o seu correto funcionamento.

Sendo estas condições deste Termo de Garantia complementar, a Intelbras S/A reserva-se o direito de alterar as características gerais, técnicas e estéticas de seus produtos sem aviso prévio.

O processo de fabricação deste produto não está coberto pelo sistema de gestão ambiental da Intelbras.

Todas as imagens deste manual são ilustrativas.

intelbras



eco amigável



uma das melhores
empresas para se trabalhar



fale com a gente

Suporte a clientes: (48) 2106 0006

Contato e chat: www.intelbras.com.br/suporte

Sugestões, reclamações e rede autorizada: 0800 7042767

Intelbras S/A. Filial MG - Rod. BR 459, Km 124, nº1325 - Distrito Industrial
Santa Rita do Sapucaí - MG - CEP 37540-000

Indústria brasileira